

# 令和5年度 第3学年 学年だよ！ 9月号

学校代表番号 055-988-3500

\*欠席等の連絡は、昨年度より Classi を利用する形に変更しています。  
ご協力の方、お願いします。尚、当日の朝、8:15までに送信ください。

## ◇ 決断の時 ◇

残暑の候、まだまだ暑さが続いておりますが、高3生は夏休みを勉強する時期とし、一心不乱に学習に取り組んでいることと思います。

学年では、7月から継続して実力テスト（基礎学対策テスト）を実施しており、焦らず、じっくりと学習を進めて自らの目標とする夢を叶えて欲しいです。

本校におけるルール・マナーを守りながら日々を過ごしている中で、受験生として大学から判断される時期となってきました。日頃からの服装・頭髪、そして何より、大学のアドミッションポリシーを確実に理解して面接に臨んで欲しいです。高3生は素直な生徒が多く、日々の生活を大事にしていれば大丈夫と考えていますが、何事も準備です。行動・言動を整え、ニュース等に気を配り、自らの考えをしっかりと持つことができるようにして欲しいです。

日本大学付属高等学校等基礎学力到達度テストの「傾向と対策」をふまえて、十分な勉強時間を確保することを指導しております。とりわけ、7月の後半より実力テストを実施して標準化得点向上を意識づけており、生徒が真摯に学習に取り組み、生徒が夢を実現するために学年全体で励まし、入念な準備をして試験当日（9/28）を迎えるために日々を進めてまいります。保護者の皆様、ご協力ください。

《文責：学年主任 塩谷雄一郎》

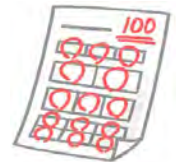


## 【9月の予定】

日/曜日		行 事 内 容
4	月	生徒会選挙
11	月	実力テスト
28	木	日本大学付属高等学校等基礎学力到達度テスト

\*実力テスト実施（9/11）により、学年としての標準化得点の取り組みが最終段階となります。解答へのアプローチを確実に理解することが何より重要です。諦めること無く、全力で勉強するという覚悟を持ち、点数向上を第一とし、優先順位を考えて勉強するように指導しております。

★**がんばれ**★  
★**受験生!**★



## 【10月の予定】

4日（水）創立記念日  
7日（土）・8日（日）三者面談  
9日（月）スポーツの日（祝日）

## 【実力テスト】

7月後半より実施の実力テストは、外部の教材を使用しながら、4教科（数学・英語・国語と地歴公民。若しくは理科）を計4回実施しています。何より

「日本大学付属高等学校等基礎学力到達度テスト」は、奇をてらった問題というよりも基礎・基本の問題が多く、徹底的に復習を行い、点数の取りこぼしがないようにすることが何より重要であります。保護者の皆様におかれましては、実力テストにしっかりと取り組んでいるのか、確認してください。学年全体で生徒を励ましなが、生徒が学習への意欲を高める雰囲気をつくってまいります。

## 【日本大学附属高等学校等基礎学力到達度テスト】

いよいよ、高校生活の集大成である「基礎学力到達度テスト」が実施となります。

実力を発揮できるように入念な準備をして当日(9/28)を迎え、後悔だけはしないように学年全体で指導してまいります。

約一週間後にはテストの結果が判明します。その後、三者面談を経て日本大学の各学部・各学科への出願となります。

## 【総合型選抜(AO入試)・学校推薦型選抜(推薦入試)における注意点】

すでに夏季休暇前から総合型選抜(AO入試)がスタートし、受験が始まっている大学もあります。注意点として、各大学が専願扱になっている場合、その結果が出るまで「日本大学への校内選考の申し込み」等々の書類作成ができません。日程を含めて注意が必要ですので、担任の先生と十分な相談をした上での出願をよろしくお願ひします。

## 【日本大学学校推薦型選抜(附属高等学校等)の種類について】

### ①基礎学力選抜

→基礎学力到達度テストの結果に基づく推薦

### ②附属特別選抜

→学部等のアドミッションポリシーに基づく推薦であり、「校内選考」を行う推薦

③国公立併願方式 ④追加募集

### ①基礎学力選抜について

附属学校等がセレクションの結果に基づき、推薦者を決定する方式です。生徒は志望学科を第3志望まで明示します。何より1回目のセレクションに全力で出願することが大事です。2回目のセレクションが実施されても標準化得点が足りなく出願できない場合もあるのです。つまり、可能性の大きさはセレクション1回目に集中しております。学部等により、出願後、適性検査、筆記試験(小論文・作文)及び面接等を実施し、合否判定します。

### ②附属特別選抜について

附属高等学校等が学部等より提示された募集人員や推薦要件等に基づき、校長推薦により推薦者を決定する方式です。学部等により、出願後、適性検査、筆記試験(小論文・作文)及び面接等を実施

し、合否判定します。尚、校内選考を行い、推薦者を決定するものであり、すべての学部・学科で募集があるものではありません。

### ③国公立併願方式について

国公立大学(短期大学を除く)に受験を予定している生徒を対象に附属高等学校等がセレクションの結果に基づき推薦者を決定します。国公立大学に合格した場合のみ入学手続きを行わないことが認められている推薦方式であります。この方式も①②と同様に、出願後に適性検査、筆記試験(小論文・作文)及び面接等を実施し、合否判定します。

### ④追加募集について

基礎学力選抜・附属特別選抜・国公立併願方式の選考の結果、募集人員に充足しなかった学部等において追加募集する場合があります。追加募集を行う場合は、実施の有無と募集人員等を附属高等学校等へ公表し、セレクションの結果に基づき推薦者を決定します。

## 【学年からの連絡】

各学部から示された条件や依頼人数などの詳細、つまり「附属特別選抜」の人数枠は9月1日(金)に発表します。3年間の評定平均値を中心に、「日本大学附属高等学校等基礎学力到達度テスト」の標準化得点(3年4月・3年9月)をふまえて総合的に校内選考を行います。つまり、附属特別選抜や指定校推薦(特進クラスは応募できる大学に制限あり)の学年開示となります。

学習時間を十分に確保し、努力して、勉強して目標とする「標準化得点」を達成し、望むような進路を選択することができるように全力で指導してまいります。保護者の方におかれましては、お子様への温かい励ましにご協力ください。

